

# **Nordisk tillsynskampanj: Vilseledande märkning- socker**

## **Innehållsförteckning**

Nordisk tillsynskampanj: Vilseledande märkning- socker.....	1
Sammanfattning.....	1
Bakgrund .....	2
Lagstiftning.....	2
Genomförande .....	3
Resultat .....	4
Uppföljning.....	8
Diskussion .....	9
Bilaga.....	11

# Nordisk tillsynskampanj: Vilseledande märkning- socker

## Sammanfattning

Danmark, Norge och Sverige genomförde 2008 en kampanj om vilseledande märkning med produkters innehåll av socker som huvudtema. Nordiska ministerrådet hade anslagit medel för kampanjen.

Livsmedelsverket genomförde kontrollen tillsammans med miljöförvaltningarna i Alingsås kommun, Malmö Stad, Solna Stad och Lidköpings kommun.

Produkter från 15 företag har kontrollerats. Kontrollen har i huvudsak skett hos producenter och på huvudkontor för detaljhandeln.

Sammanlagt har märkning med näringspåstående om socker kontrollerats på 61 produkter inom kategorierna fil/yoghurt, konfektyr, bröd/kex, drycker, glass, desserter (soppor/krämer), müsli/frukostblandningar och ketchup. Vid kontrollen har avvikelser mot lagstiftningen konstaterats. Noteringar har gjorts där tolkningen av lagstiftningen ännu inte är helt klar.

De kontrollerade företagen bedöms generellt ha goda kunskaper i hur näringspåståenden om socker får användas i märkningen. Knappt 15% av de kontrollerade produkterna hade avvikelser i märkningen av sötningsmedel. Detta motsvarar hälften av de produkter som innehöll sötningsmedel (totalt 14 stycken). Utöver dessa avvikelser gjordes noteringar beträffande märkningen av näringspåstående om socker för drygt 50 % av de kontrollerade produkterna.

Projektet och kontrollen kan betraktas som en inledning av arbetet med hur förordningen om näringspåståenden och hälsopåståenden ska tolkas och har gett kontrollmyndigheterna en inblick i hur företagen använder näringspåstående om socker i märkningen på produkter.

Att tolka lagstiftningen inom området är svårt och det har konstaterats att det finns ett stort behov av vägledning inom området. Tolkning av förordningens krav pågår inom Livsmedelsverket och en vägledning kommer att publiceras under 2009.

Rapporten är en delrapport som avser kontrollen från den svenska marknaden.

## Bakgrund

En nordisk kampanj om vilseledande märkning med produkters innehåll av socker som huvudtema genomfördes under 2008. Kontrollen har i huvudsak skett hos producenter och på huvudkontor för handeln. Nordiska ministerrådet hade anslagit medel för kampanjen.

Livsmedelverket och våra systemmyndigheter i Norge och Danmark avsåg genom denna kampanj att styra utvecklingen av produktmärkning på området i en riktning som ger konsumenterna den information som de behöver för att göra medvetna val. Kampanjen avsåg även att öka redligheten inom handeln så att produkters märkning följer lagstiftningen.

Kampanjen hade följande mål:

- Att konsumenter inte ska vilseledas vid köp av livsmedel
- Säkerställa att verksamheterna konkurrerar på lika villkor
- Bättre efterlevnad av regelverket om vilseledande märkning och annan lagstiftning
- Öka kunskapen om märkning hos myndigheter och bidra till enhetlig praxis inom området
- Främja samarbetet mellan de nordiska kontrollmyndigheterna.

Exempel på produkter där märkningen skulle kontrolleras med avseende på näringspåstående om socker var läskedrycker, saft, marmelad/sylt, müsli/frukostblandningar, mejeriprodukter, bageriprodukter, konfektyr, barnmat m fl.

Detta är produkter som berör ett stort antal konsumenter, inklusive barn.

## Lagstiftning

Näringspåståenden handlar om näringsämnenas gynnsamma egenskaper utifrån olika aspekter och regleras i Europaparlamentets och rådets förordning (EG) nr 1924/2006 om näringspåståenden och hälsopåståenden om livsmedel.

Användandet av sötningsmedel regleras i Livsmedelsverkets föreskrifter om livsmedelstillsatser LIVSFS 2007:15. I Livsmedelsverkets föreskrifter om märkning av vissa livsmedel LIVSFS 2002:47 finns regler om märkning av sötningsmedel.

Vidare finns regler om socker i Livsmedelsverkets föreskrifter om sylt, gelé och marmelad LIVSFS 2003:17 9 § och i 8 § i Livsmedelsverkets föreskrifter om juice och nektar LIVSFS 2003:18.

För näringsvärdesdeklaration gäller Livsmedelsverkets föreskrifter (SLVFS 1993:21; omtryck LIVSFS 2007:8) och för märkning generellt gäller Livsmedelsverkets föreskrifter (LIVSFS 2004:27) om märkning och presentatation av livsmedel.

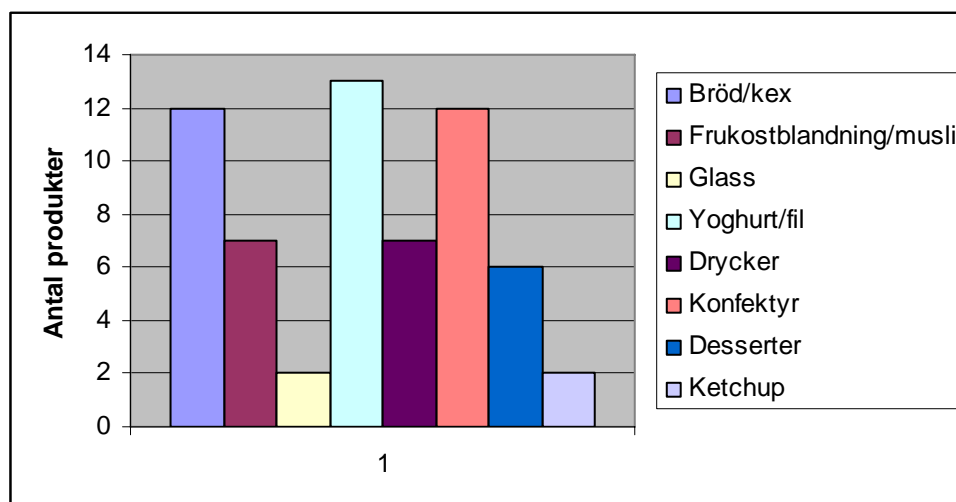
## Genomförande

Livsmedelsverket genomförde kontrollen tillsammans med miljöförvaltningarna i Alingsås kommun, Malmö Stad, Solna Stad och Lidköpings kommun.

61 produkter inom kategorierna fil/yoghurt, konfektyr, bröd/kex, drycker, glass, desserter (soppor/krämer), müsli/frukostblandningar och ketchup kontrollerades.

Femton företag som märker produkter med näringspåstående om socker valdes ut. Två av de svenska kontrollerna genomfördes gemensamt med norska myndigheter på verksamheter som finns i både Sverige och Norge och som har huvudkontor i något av länderna.

Fördelning av kontrollerade produkter



Produkterna blev kontrollerade i förhållande till följande sex specifika påståenden om sockerinnehåll:

- Lågt sockerinnehåll
- Sockerfri/utan socker
- Utan tillsatt socker/osötad
- Reducerat innehåll av socker/mindre innehåll av socker
- Light/lätt
- x % reducerat innehåll av socker/ % procent mindre innehåll av socker

Märkning med näringsvärdesdeklaration, sötningsmedel samt läsbarheten på produkterna kontrollerades också. Vidare ingick också i projektet kontroll av om företagen har ändamålsenliga rutiner i sina system för egenkontroll för märkning av näringspåståenden och för näringsvärdesdeklaration och om de följs.

För dessa kontrollpunkter upprättades en checklista med tillhörande vägledning. Checklistan utarbetades gemensamt med den norska myndigheten. Några olikheter i ländernas checklistor fanns dock. Kontrollpunkterna beskrivs ytterligare i resultatavsnittet.

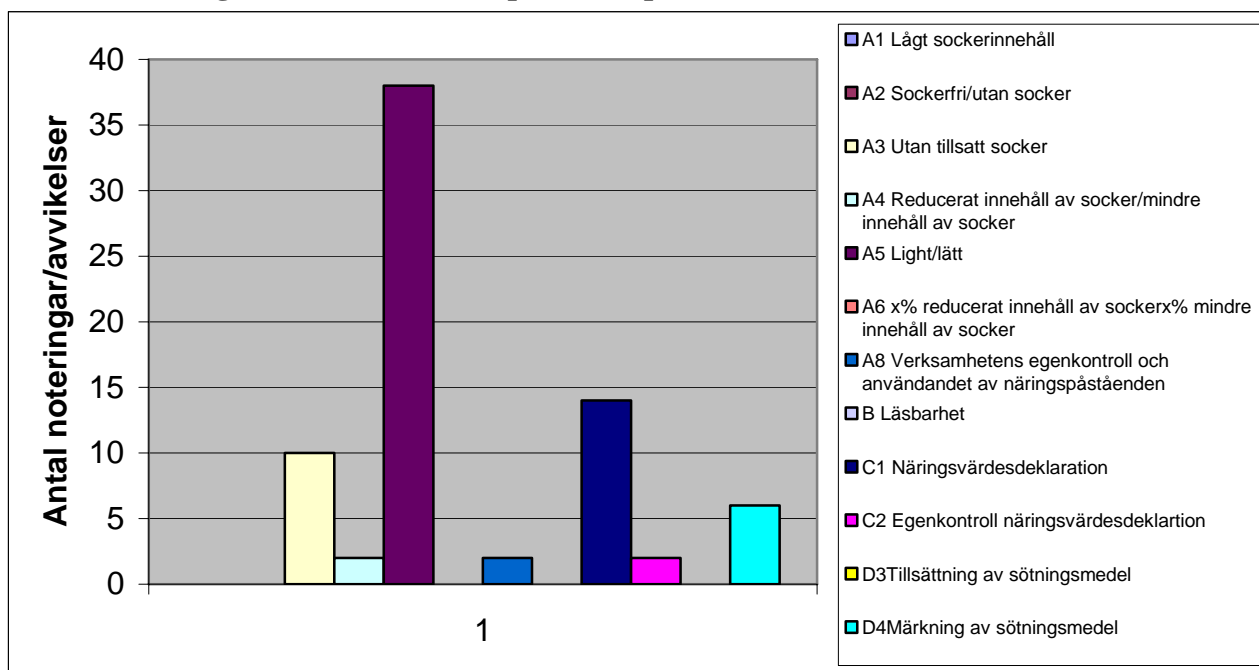
## Resultat

Produkter från 15 företag har kontrollerats (se bilaga).

### Kontrollerade produkter

Sammanlagt har märkning med näringspåstående om socker kontrollerats på 61 produkter inom kategorierna fil/yoghurt, konfektyr, bröd/kex, drycker, glass, desserter (soppor/krämer), müsli/frukostblandningar, ketchup.

### Antalet noteringar/avvikelser för resp kontrollpunkt



Resultatet redovisas som antal noteringar/avvikelser för respektivet kontrollpunkt. En produkt kan ha flera noteringar/avvikelser.

## **A. Noteringar och avvikelser inom respektive kontrollpunkt för näringspåstående om socker**

### **A1 Låg sockerhalt**

Kan användas om produkten innehåller högst 5 g sockerarter per 100 g för livsmedel i fast form eller 2,5 g per 100 ml för livsmedel i flytande form.

Inga produkter med påstående om lågt sockernehåll återfanns bland de kontrollerade produkterna..

### **A2 Sockerfri**

Kan användas om produkten innehåller högst 0,5 g sockerarter per 100 g eller per 100 ml.

Elva produkter med påståendet sockerfri/osockrad/utan socker har granskats. Alla var utan anmärkning beträffande näringspåstående.

### **A3 Utan tillsatt socker**

Påståendet ”utan tillsatt socker” kan användas om produkten inte innehåller tillsatta mono- eller disackarider eller något annat livsmedel som används på grund av sina sötande egenskaper (fruktkoncentrat, torkad frukt, honung etc). Till denna kategori hör även påståendet ”osötad/t”. Av förordningen framkommer att om livsmedlet har ett naturligt innehåll av sockerarter bör följande uppgift finnas på märkningen ”INNEHÅLLER NATURLIGT FÖREKOMMANDE SOCKER/-SOCKERARTER”. Eftersom frukt och bärkoncentrat kan vara tillsatta av andra orsaker än att ge sötma t.ex. att ge frukt- och bärsmak har en bedömning gjorts i varje enskilt fall i vilket syfte t.ex. bär-fruktkoncentrat är tillsatt.

Sammanlagt kontrollerades 25 produkter med påståendet utan tillsatt socker eller osötat. På 10 av dessa förekom sockerarter naturligt i varan men var inte märkt med ”innehåller naturligt förekommande socker/sockerarter”.

### **A4 Reducerat innehåll av socker**

Kan användas om produktens innehåll av socker är reducerat med minst 30% jämfört med en liknande produkt. Faktiska mängden av socker som reducerats ska anges. Jämförelsegrunden ska vara tydlig, dvs. hänvisning till exempelvis ”samma kategori” eller ”liknande produkt.

Tre produkter med detta påstående kontrollerades och på två av dessa saknades uppgifter om mängden reducerat innehåll av sockerarter.

### **A5 Light/lätt:**

Påståendet kan användas om produktens innehåll av sockerarter är reducerat med minst 30 % jämfört med en liknande produkt. Påståendet ska åtföljas av uppgifter om den eller de egenskaper som gör produkten ”lätt ” eller ”light”. Faktiska

mängden av socker som reducerats ska anges. Jämförelsegrunden ska vara tydlig, dvs. hänvisning till exempelvis "samma kategori" eller "liknande produkt".

21 produkter var märkta med påståendet "light" eller "lätt". På 17 produkter hade mängden reducerat innehåll av socker inte angivits. Den egenskap som gör produkten "light" eller "lätt" saknades på 5 produkter, jämförelsegrund saknades på 15 produkter och en produkt var märkt med innehåller sockerarter.

**A6 x% reducerat innehåll av socker/x% mindre innehåll av socker**  
En produkt med detta påstående kontrollerades. Inga noteringar gjordes.

#### **A7.Verksamhetens egenkontroll och användande av näringspåstående**

I företagets system för egenkontroll ska det finnas rutiner för hur företaget säkerställer att märkningen på nya produkter är rätt.

I företagets system för egenkontroll ska även rutiner finnas för hur näringspåståenden ska användas.

Av de 15 kontrollerade företagen saknade två dokumenterad rutiner för märkning av näringspåstående. För dessa företag gjordes dock inga noteringar beträffande felaktig märkning av näringspåstående vilket får tolkas att rutiner finns men är inte dokumenterade.

#### **A Övrigt**

Några produkter var märkta med flera näringspåståenden om socker.

#### **B. Läsbarhet**

Ingrediensförteckningen måste få plats på förpackningen.

Märkningsuppgifterna måste vara "lätta att förstå, väl synliga, klart läsbara och beständiga". Typsnitt, typstorlek och kontrast mellan text och bakgrundsfärg är av stor betydelse för läsbarheten.

Inga avvikelser beträffande läsbarheten på märkningen noterades.

#### **C Näringsvärdesdeklaration**

Färdigförpackade livsmedel ska ha näringsvärdesdeklaration när näringspåstående förekommer i märkning eller presentation av ett livsmedel. Deklaration av näringsinnehåll ska följa kraven i Livsmedelsverkets föreskrifter om näringsvärdesdeklaration SLVFS 1993:21.

Om ett näringspåstående görs om ett livsmedels innehåll av sockerarter, mättat fett, kostfiber eller natrium, ska följande deklarerars, och i denna ordning: energi, protein, kolhydrat, sockerarter, fett, mättat fett, kostfiber och natrium (grupp 2, den "långa näringsvärdesdeklarationen").

Informationen enligt föreskrifterna ska ges samlad på ett ställe i tabellform eller om utrymmet inte tillåter, i linjär form. Informationen ska anges med tydliga och beständiga tecken på väl synlig plats.

På 14 av de kontrollerade produkterna var näringsvärden inte deklarerat enligt grupp 2/ej fullständig.

## **C2 Rutiner i verksamhetens egenkontroll för att använda näringsvärdesdeklaration**

I rutinen för redlighet i företagets system för egenkontroll ska det framgå hur korrekt märkning på nya produkter säkerställs. Företaget ska ha kunskaper om hur näringsvärdesdeklaration ska anges. Detta kan ingå i rutinen för utbildning. Detta innebär att de som ansvarar för märkning av produkter har fått relevant utbildning för detta. Exempel på kontrollparametrar har varit: Hur håller sig företaget uppdaterat med aktuell lagstiftning? Hur kontrollerar företaget att näringsvärdesdeklarationen är korrekt? Är det beräknat? Är det analyserat? Kontrolleras det att analysvärdena stämmer med deklarerat värde?

Vid två av de kontrollerade företagen noterades att det inte fanns några skriftliga rutiner i egenkontrollen.

## **D Tillsättning av sötningsmedel**

Definition av sötningsmedel: Sötningsmedel är en kategori livsmedelstillsats, som ger livsmedel en söt smak. Livsmedel med sötande egenskaper räknas inte som sötningsmedel (Livsmedelsverkets föreskrifter om livsmedelstillsatser LIVSFS 2007:15 8 §). Sockerarter definieras inte som sötningsmedel i detta sammanhang.

Tillåtna sötningsmedel:

### *Icke energigivande*

AcesulfamK (E950)  
Aspartam (E951)  
Cyklaminsyra och dess Na –och Ca-salter (E 952)  
Sackarin och dess Na-K-och Ca salter (E954)  
Sukralos (E 955)  
Taumatin (E 957)  
Neohesperidin DC (E959)  
Salt av aspartam och acesulfam (E 962)

### *Sockeralkoholer*

Sorbitol ((i) Sorbitol,(ii) Sorbitolsirap) (E420)  
Mannitol (E421)  
Isomalt (E 953)  
Maltitol ( (i) Maltitol, (ii) Maltitolsirap) (E 965)  
Laktitol (E966)  
Xylitol (E 967)  
Erytritol (E968)

I Livsmedelsverkets föreskrifter om märkning av vissa livsmedel föreskrivs följande:

- Livsmedel som innehåller sötningsmedel ska märkas med « innehåller sötningsmedel». Uppgiften ska åtfölja den beteckning under vilken livsmedlet säljs.
- Livsmedel som innehåller både tillsatt socker och sötningsmedel ska märkas med « innehåller socker och sötningsmedel». Uppgiften ska åtfölja den beteckning under vilken livsmedlet säljs.
- Livsmedel som innehåller aspartam (E951) ska märkas med « Innehåller en fenylalaninkälla ».
- Livsmedel som har tillsatts mer än 10% polyoler (sockeralkoholer) ska märkas med « Överdriven konsumtion kan ha laxerande verkan ».

I 14 de 61 kontrollerade produkterna var sötningsmedel tillsatt. De tillsatta sötningsmedlen var följande: Maltitolsirap, Maltitol, Isomalt, Acesulfam K, Xylitol och Aspartam.

Inga avvikelser beträffande användandet av sötningsmedel, dvs om sötningsmedlet är godkänt att användas i produkten och om villkor för användandet av sötningsmedlet inte är uppfyllt, noterades. Information som ska stå i anknytning till beteckningen saknades på 6 produkter och på 2 produkter fanns informationen, men inte i anslutning till beteckningen. På en utav dessa produkter var dessutom sötningsmedlet inte korrekt angivet i ingrediensförteckningen.

## Uppföljning

De företag som ingått i kontrollen har informeras om noteringarna och avvikelserna och uppföljning sker av respektive kontrollmyndighet.

## Diskussion

Regelverket är svårt att tolka och det finns därför ett stort behov av en vägledning för hur reglerna om märkning med information om socker i livsmedel ska tolkas. Det är inte helt klart vilka andra uttryck än de som förekommer i bilagan till förordning (EG) nr 1924/2006 om näringspåståenden och hälsopåståenden som får användas. Påstående som har samma innebörd för konsumenten kan användas.. Vi har t ex tolkat att uttrycket ”osötat” har samma innebörd som ”utan tillsatt socker”.

Många noteringar har rört uttrycket ”Utan tillsatt socker”. Uttrycket får endast användas om produkten inte innehåller några tillsatta mono- eller disackarider eller något annat livsmedel som används på grund av sina sötande egenskaper. Om sockerarter förekommer naturligt i livsmedlet, bör även följande uppgift finnas på märkningen: ”INNEHÅLLER NATURLIGT FÖREKOMMANDE SOCKER-ARTER”. Om detta uttryck inte finns med i märkningen så har en notering om detta gjorts. Det är ganska vanligt att produkter märkta med uttrycket ”utan tillsatt socker” innehåller förhållandevis stor mängd sockerarter. Dessa sockerarter kommer då från ingredienser som inte är tillsatta för sin sötande egenskap som t ex frukt för att få smak eller syrlighet. En mjölkprodukt innehåller naturligt laktos, som är en sockerart. Bedömningen om ingrediensen är tillsatt för sin sötande egenskap eller ej är svår att göra. En märkning med påstående ”utan tillsatt socker” som saknar tillägget ”innehåller naturligt förekommande sockerarter” kan lätt vilseleda konsumenten.

Andra vanliga noteringar har rört uttrycken ”lätt” eller ”light”. Dessa uttryck får endast användas om innehållet har minskats med minst 30 % jämfört med liknade produkt. I projektet har notering gjorts om jämförelsegrunden inte finns med i märkningen. Frågeställningen om jämförelsegrunden måste anges på förpackningen eller om det räcker med att företaget kan uppvisa dokumentation har uppkommit under projektet gång. I artikel 9 i förordningen fastställs att jämförelse endast får göras mellan livsmedel inom samma kategori, med beaktande av ett urval livsmedel inom denna kategori. Om inte jämförelsegrunden finns på märkningen kan det anses som vilseledande för konsumenten

Frågeställning som uppkommit beträffande vad som ska jämföras med är tidsaspekten. Man kan t ex jämföra innehållet i en produkt mot vad som kan anses vara "normal" nivå i kategorin. Sedan reducerar konkurrerande företag B kanske sitt sockerinnehåll i produkt Y. Produkt Y är marknadsledande inom den aktuella kategorin och utgör en stor andel av den jämförelsegrund som företag A använde sig av. Vid vilken tidpunkt är då normalnivån?

En aspekt som framkommit under projektets gång är om reduktion av socker ska avse den totala sockermängden i produkten eller mängden tillsatt socker. För mjölkprodukter så innehåller mjölken och ev bär och frukter i smaksättningen sockerarter och dessa har inte tagits med i bedömningen

Frågeställningar om jämförelsegrund har också varit vad man ska jämföra med företagets egna produkter, liknade produkter som tillverkas i Sverige eller produkter som finns på hela marknaden.

Om den egenskap som gör produkten light/lätt måste anges på produkten där det är en självklarhet att det är på grund av sockerinhåll och inte fett ( t ex läskedrycker) har också varit föremål för diskussion.

Dessa frågeställningar kommer att diskuteras vidare innan Livsmedelsverket slutligen tar ställning i kommande vägledning.

## Bilaga

Understruket = avvikelse

Företag	Produkt	Kategori	Myndighet	Påstående	Notering/avvikelse
Pågens	Kornell Jättefranska Energi Rasker	Bröd/kex Bröd/kex Bröd/kex Bröd/kex	Malmö stad	Osötad Osötad Osötad Osötad	
Frebaco Kvarn AB	Müsli  Frukosthjärtan/fullkorn naturell  Cornflakes  Müsli lätt  Müsli, Persika hallon	Frukostblandningar, müsli  Frukostblandningar, müsli  Frukostblandningar, müsli  Frukostblandningar, müsli  Frukostblandningar, müsli	Lidköpings kommun	Utan tillsatt socker  Utan tillsatt socker  Utan tillsatt socker  Lätt  Utan tillsatt socker	<u>Den egenskap som gör produkten lätt saknas på märkningen</u>
Fazer AB	Rågkusar Rallarhalvor	Bröd/kex Bröd/kex	Lidköpings kommun	Osötat Osötat	
ACT Produkter AB	A plus sockerfri salta, syrliga, Polka-karameller salta, syrliga Polka karameller  Aplus sockerfri Kungen av Danmark	Konfektyr/snacks  Konfektyr/snacks	Alingsås kommun	Socketfri  Socketfri	<u>Att produkten innehåller sötningsmedel finns inte i anslutning till beteckningen</u>  <u>Att produkten innehåller sötningsmedel finns inte i anslutning till beteckningen</u>

	Everest Sockerfria Extra starka	Konfektyr/ Snacks		Socketfri	<u>Att produkten innehåller sötningsmedel finns inte i anslutning till beteckningen</u> <u>Sötningsmedel är ej korrekt märkt i ingrediensförteckn.</u>
AB Karamell- pojkar	Extra starka original sockerfri	Konfektyr/ snacks	Alingsås kommun	Socketfri	<u>Näringsvärde ej enligt grupp 2</u>
	Sugerfree orange Cassis mints Uppfriskande karamell	Konfektyr/ snacks		Socketfri	<u>Att produkten innehåller sötningsmedel finns inte i anslutning till beteckningen</u> <u>Näringsvärde ej enligt grupp 2</u>
	Extra starka Lemon sockerfri, Sockerfria Mentol-Eukalyptuskarameller	Konfektyr snacks		Socketfri	<u>Att produkten innehåller sötningsmedel finns inte i anslutning till beteckningen</u> <u>Näringsvärde ej enligt grupp 2</u>
	Extra Starka Citron Sockerfri, Sockerfri halstablett	Konfektyr snacks		Socketfri	<u>Näringsvärde ej fullständigt</u>
	Gammaldags Kungen av Danmark Sockerfri	Konfektyr/ snacks		Socketfri	<u>Näringsvärde ej enligt grupp 2</u>
	Extra starka uppfräschare Lakrits/mint Jordgubb/mint och frukt/mint Svenska dentaltabletter med Xylitol (Produkten har utgått)	Konfektyr/ snacks		Socketfri	<u>Näringsvärde ej fullständigt</u>

Göteborgs Kex AB	Digestiv Extra	Bröd/kex	Livsmedelsverket	30 % mindre socker	Sockerarter förekommer naturligt i varan utan att detta är märkt
	Digestive	Bröd/kex		Utan socker	
	Smörgåsrån, vete	Bröd/kex		Utan tillsatt socker	
	Smörgåsrån-fullkorn Av dinkel och råg	Bröd/kex		Utan tillsats av socker	
	Frukost Crackers, sprödkex	Bröd/kex		Utan tillsats av socker	Utan tillsats av socker
Procordia Food AB	Fun-light Darling Rhubarb	Drycker	Livsmedelsverket	Utan socker	Jämförelsegrund saknas på märkningen
	Risifrutti	Desserter		Lättsockrad 30% mindre tillsatt socker	
	Hallonkräm	Desserter		Utan tillsatt socker	
					<p>Sockerarter förekommer naturligt i varan utan att detta är märkt.</p> <p><u>Att produkten innehåller sötningsmedel finns inte i anslutning till beteckningen (Finns på annan plats)</u></p>

	Mixx-jordgubb	Dryck		Mindre tillsatt socker	
	Blåbärssoppa	Dessert		Utan tillsatt socker	<p>Socketarter förekommer naturligt i varan utan att detta är märkt.</p> <p><u>Att produkten innehåller sötningsmedel finns inte i anslutning till beteckningen (Finns på annan plats)</u></p>
	Nyponsoppa med äpple och svarta vinbär	Dessert		Osötad	
	Kräm med äpple och päron	Dessert		Lätt-Sockrad	<p>Faktiska mängden av sockerarter som reducerats finns inte angivet</p> <p>Jämförelsegrund saknas på märkningen</p>
	Mango-och passionsfruktskräm	Dessert		Lätt-sockrad	<p>Faktiska mängden av sockerarter som reducerats finns inte angivet på märkningen</p> <p>Jämförelsegrund saknas på märkningen</p>
Skåne-mejerier	Proviva Fruktdryck, Mango/PäronKiwi/Vattenmelon/Tranbär/GuavaAerola	Dryck	Livs-medels-verket	Lätt-Sockrad	<p>Jämförelsegrund saknas</p> <p>Faktiska mängden av sockerarter som reducerats finns inte angivet</p>

	Fruktyoghurt Gröna frukterCitron/ Medelhavsfrukter/ RödaBärVanilj	Yoghurt		Lätt- sockrad	Jämförelsegrund saknas Faktiska mängden av sockerarter som reducerats finns inte angivet
	Mild Yoghurt Vanilj	Yoghurt		Lätt- Sockerad	Jämförelsegrund saknas Faktiska mängden av sockerarter som reducerats finns inte angivet
	Mild Vaniljyoghurt	Yoghurt		Lätt- sockrad	Jämförelsegrund saknas Faktiska mängden av sockerarter som reducerats finns inte angivet
Norr- mejerier	Verum hälsofil med smak av solmogen persika	Filmjök	Livs- medels- verket	Lätt och lätt- sockrad	Jämförelsegrund saknas Faktiska mängden av sockerarter som reducerats finns inte angivet
	Verum hälsoyoghurt Vanilj	Yoghurt		Lätt och lätt- sockrad	Jämförelsegrund saknas Faktiska mängden av sockerarter som reducerats finns inte angivet
	Frukt Yoghurt skogsbär	Yoghurt		Lätt och lätt- sockrad	Jämförelsegrund saknas Faktiska mängden av sockerarter som reducerats finns inte angivet
Milko	Lättyoghurt 4 frukter med fibrer	Yoghurt	Livs- medels- verket	Lätt- sockrad	Jämförelsegrund saknas Faktiska mängden av sockerarter som reducerats finns inte angivet

	Jordgubbsfil	Filmjök		Lätt-sockrad	Jämförelsegrund saknas Faktiska mängden av sockerarter som reducerats finns inte angivet
	Hallon och blåbärsfil	Filmjök		Lättsockrad	Jämförelsegrund saknas Faktiska mängden av sockerarter som reducerats finns inte angivet
Arla	Filmjök	Filmjök	Livsmedelsverket	Lätt-sockrad	Jämförelsegrund saknas Faktiska mängden av sockerarter som reducerats finns inte angivet
	Mild yoghurt vaniljsmak	Yoghurt		Lätt-sockrad	Jämförelsegrund saknas Faktiska mängden av sockerarter som reducerats finns inte angivet
	Yoggi Blodapelsin/guava/mandarin	Yoghurt		Lätt-sockrad	
	Yoggi mini Björnbär/vanilj	Yoghurt		Utan tillsatt socker	<u>Att produkten innehåller sötningsmedel finns inte i anslutning till beteckningen</u>
Axfood AB	Hemköp Fullkornsskorpor	Bröd/kex	Solna stad	Osötade	Socketarter förekommer naturligt i varan utan att detta är märkt
	Blodgrape/apelsinjuice	Drycker		Inget tillsatt socker	

	Crunchy light naturell	Frukostbland-ningar, müsli		Light	<u>Den egen- skap som gör pro- dukten lätt saknas på märkningen</u> Mängden reducerat innehåll av socker- arter har inte angivits på märkningen
	Tomatketchup	Ketchup (produkten ska utgå)		Utan tillsatt socker	Socketarter före- kommer naturligt i varan utan att detta är märkt
	Festis	Dryck		Utan tillsatt socker	<u>Näringsvärdesdekl. ej enligt grupp 2</u>
				30% mindre socker	Jämförelsegrunden är otydlig.
ICA	Müsli natuell	Frukostbland-ningar, müsli	Solna Stad	Utan tillsatt socker	Socketarter förekommer naturligt i varan utan att detta är märkt
	Högoncentrerad dryck Citron/Lime light	Drycker		Light Utan socker	<u>Den egenskap som gör produkten light saknas på märkningen</u> Mängden reducerat innehåll av sockerarter har inte angivits <u>Näringsdeklaration ej enligt grupp 2</u>
	Tomatketchup	Ketchup		Sparsamt sötad med naturligt socker	Mängden reducerat innehåll av sockerarter har inte angivits

	Cola light	Drycker		Light	<u>Den egenskap som gör produkten lätt saknas</u> Mängden reducerat innehåll av socker har inte angivits <u>Näringsvärdesdeklaration ej enligt grupp 2</u>
Cloetta Sverige AB	Mjölchoklad Crisp	Konfektyr/ Snacks	Livs- medels- verket	Utan tillsatt socker	Uppgiften ”innehåller naturligt förekommande socker/ sockerarter saknas
	Mjölchoklad	Konfektyr/ snacks		Utan tillsatt socker	Uppgiften ”innehåller naturligt förekommande socker/ sockerarter” saknas
	Mörk choklad 72 %	Konfektyr/ snacks		Utan tillsatt socker	Uppgiften ”innehåller naturligt förekommande socker/ sockerarter” saknas
Diplom-IS Sverige AB	Sans röda bär,	Glass	Livs- medels- verket	Mindre tillsatt socker	Mängden reducerat innehåll av sockerarter har inte uppgetts.
	Lätt-jordgubb	Glass		Lätt Innehåller sockerarter.	<u>Den egenskap som gör produkten ”lätt” saknas på märkningen.</u> <u>Näringsvärdesdeklarationen har inte gjorts enligt grupp 2.</u>